

総

務

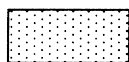
豊橋の街を、  
大切な人を、  
守る。



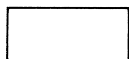


# 1 組織・人員

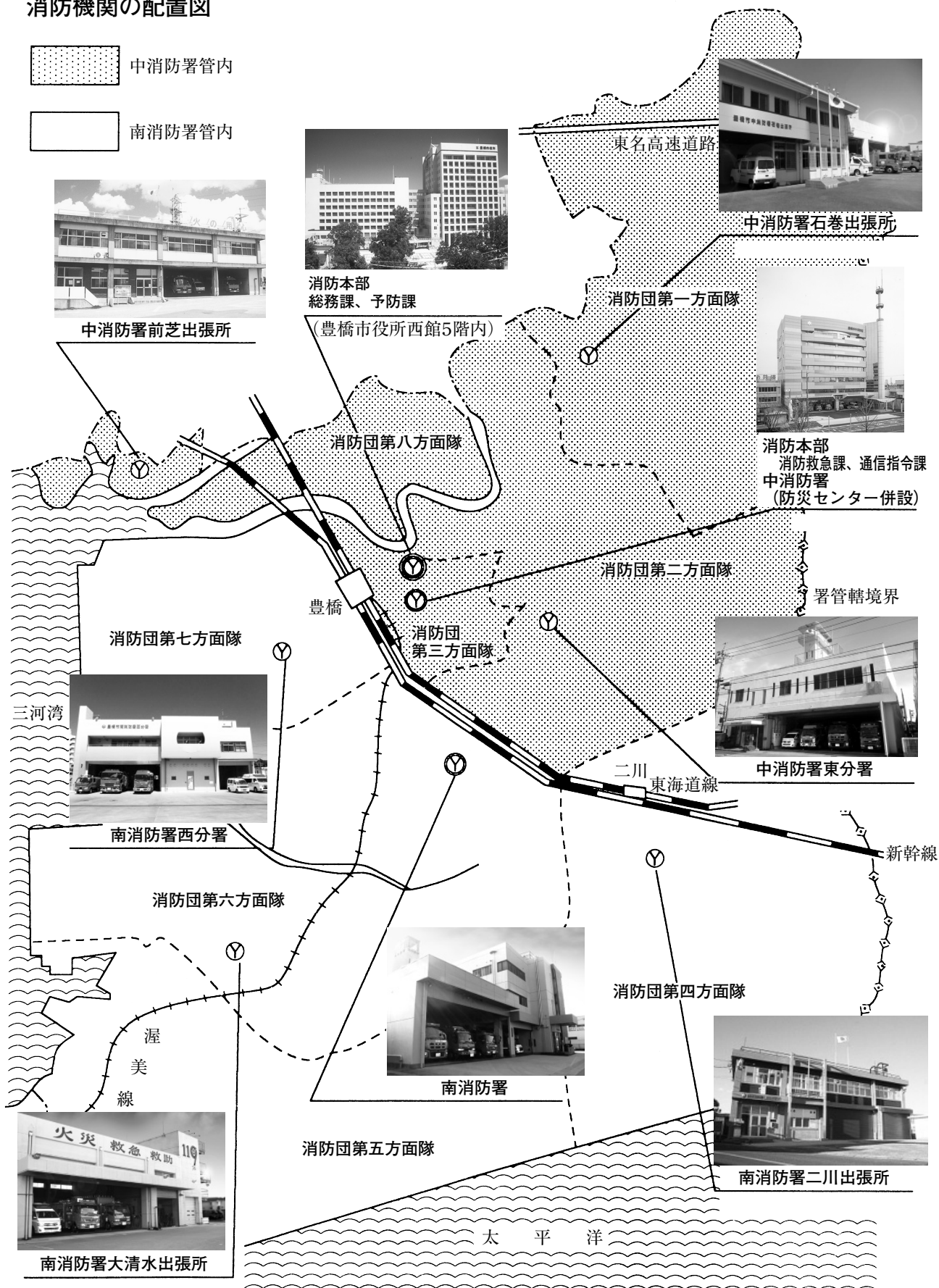
## 消防機関の配置図



中消防署管内

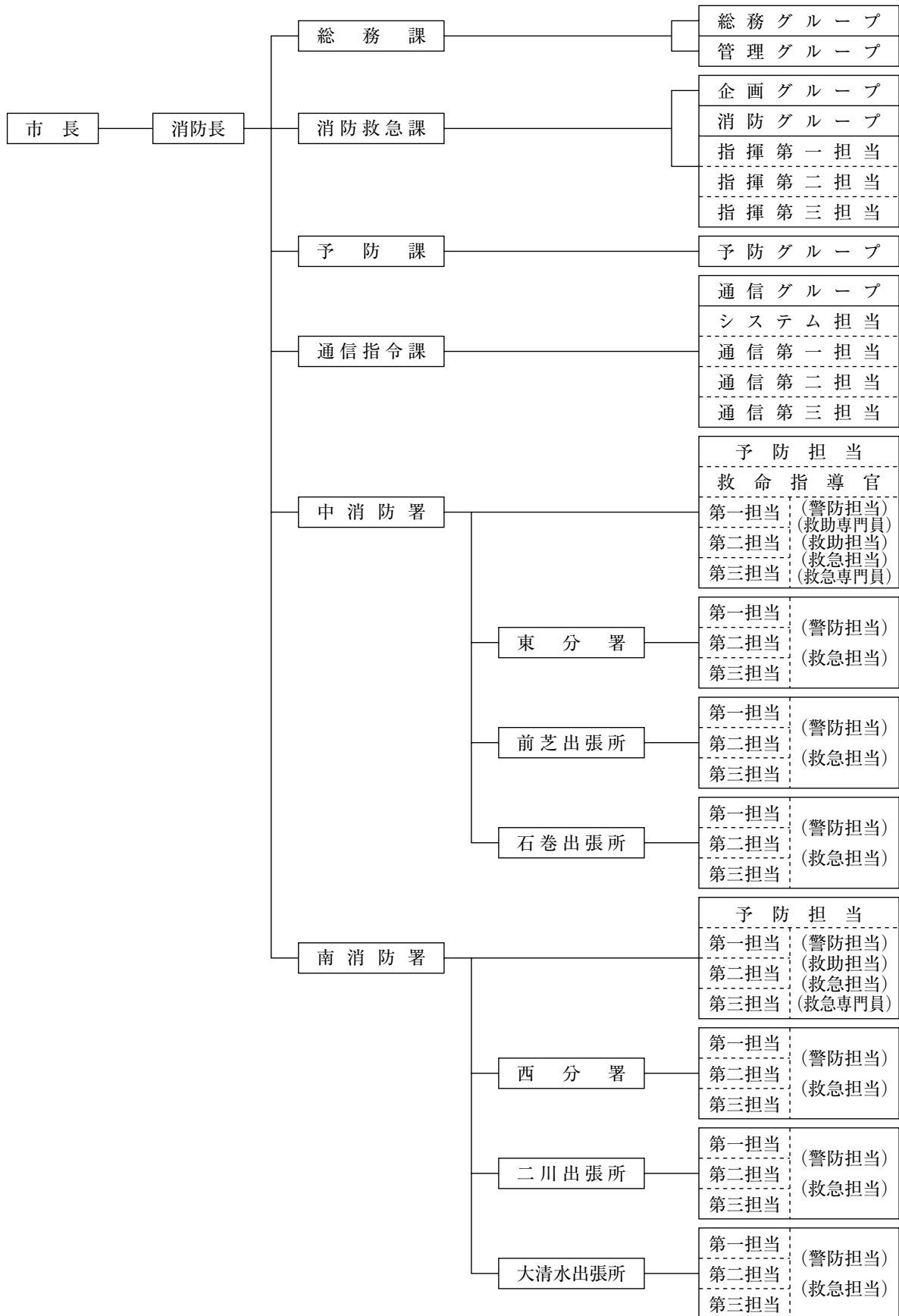


南消防署管内



組織図

(平成29. 4. 1)



## 事務分掌

(平成29. 4. 1)

### 【消防本部】

#### 総務課

総務グループ 職員の進退、賞罰及び身分・定数及び配置・服務、研修及び教養・福利厚生・公務災害補償・給与・組織機構・消防年報・広報・音楽隊・消防長会の事務・消防職員委員会・消防安全衛生委員会・消防団・消防団員等公務災害補償・消防団車両・消防団機械器具の整備保全、技術指導・消防団施設の整備保全・救急搬送証明  
管理グループ 施設の整備計画・消防水利の整備保全  
公印の管守・例規及び契約・文書の收受、発送、編さん、保存及び廃棄・予算、決算その他経理・施設管理・物品出納・職員の被服・他のグループに属さない事項

#### 消防救急課

企画グループ 警防、救助及び救急の企画調整・救急業務の高度化・応急手当の普及啓発・り災及び救急搬送証明・メディカルコントロール・消防相互応援協定・防災センター・消防計画・常備消防車両・常備消防機械器具の整備保全、技術指導  
消防グループ 総合防災訓練・水防訓練・災害活動の指揮・消防隊の運用計画・火災等の原因及び損害の調査・消防活動教育及び訓練・警防計画

#### 予防課

予防グループ 火災予防対策の企画調整・防火知識の普及啓発・防火防災指導・防火管理者・防災管理者・自衛消防組織の育成指導・り災証明・火災原因及び損害の調査・火災警報・建築同意・建築物の防火防災指導・消防用施設等の設置、指導及び検査・建築物等の許可協議・危険物の規制・危険物製造所等の許認可・危険物製造所等の査察及び指導・危険物施設の防火防災指導・液化石油ガスの保全・煙火消費の許可・その他火災予防

#### 通信指令課

通信グループ 災害通報の受信・各種出動指令・災害現場の通信統制・災害関係の情報収集及び伝達・消防通信施設及び器具の整備保全、管理運用・気象情報の収集及び伝達・東三河消防通信指令事務協議会・情報セキュリティ

### 【消防署】

#### 中消防署・南消防署

公印の管守・署員の服務・教養・厚生・署施設の管理・火災予防対策、防火知識の普及啓発・防火対象物の査察、指導・液化石油ガスの保全・防火防災指導・火災原因、損害調査・り災、救急搬送証明・災害時における情報収集、被害調査・署員の訓練・火災その他災害の警戒、防ぎよ・警防計画・管区務・消防機械器具の整備保全・救助業務・救急業務・応急手当の普及啓発

東分署・前芝出張所・石巻出張所（中消防署管内）

西分署・二川出張所・大清水出張所（南消防署管内）

署員の訓練、その他教養・火災その他災害の警戒、防ぎよ・救助業務・救急業務・応急手当の普及啓発・警防計画・管区務・消防機械器具の整備保全・防火査察・防火防災指導・火災原因、損害調査

# 消防職員定員及び実員

(平成29. 4. 1)

区 分	合計	消防正監	消防監	消防司令長	消防司令	消防司令補	消防士長	消防士	事務職員
定 数	339	1	6	10	37	69	105	111	0
実 数	339	1	6	10	37	69	105	111	0

# 消防本部・署人員配置状況

(平成29. 4. 1)

区 分	合計	消防正監	消防監	消防司令長	消防司令	消防司令補	消防士長	消防士	事務職員
合 計	339	1	6	10	37	69	105	111	0
消 防 本 部	消 防 長	1	1						
	小 計	12	0	1	1	1	3	5	1
	小 総 務 課 長	1		1					
	小 主 幹 (消 防)	1			1				
	小 課 長 補 佐	1				1			
	小 総 務 グループ	6					2	3	1
	小 管 理 グループ	3					1	2	
	小 計	18	0	1	4	4	4	4	1
	小 消 防 救 急 課 長	1		1					
	小 主 幹 (救 急)	1			1				
	小 指 揮 隊 長	3			3				
	企 画 G 課 長 補 佐	1				1			
	企 画 G 装 備・救 急 担 当	3					1	1	1
	指 揮 副 隊 長	3				3			
	指 揮 第 一 担 当	2					1	1	
	指 揮 第 二 担 当	2					1	1	
	指 揮 第 三 担 当	2					1	1	
	小 計	14	0	1	0	4	3	3	3
	小 通 信 指 令 課 長	1		1					
課 長 補 佐	3				3				
通 信 第 一 担 当	3					1	1	1	
通 信 第 二 担 当	3					1	1	1	
通 信 第 三 担 当	3					1	1	1	
シ ス テ ム 担 当	1				1				
小 計	11	0	1	0	1	3	5	1	
小 予 防 課 長	1		1						
課 長 補 佐	1				1				
予 防 グループ	9					3	5	1	
出 向	2						1	1	
小 市 長 部	2						1	1	
中 消 防 署	141	0	1	3	15	28	46	48	
小 計	1		1						
消 防 署 長	1			1					
副 署 長	1								
命 指 導 官	1								
署 長 補 佐	4				4				
救 急 専 門 員	3				3				
救 助 専 門 員	3				3				
予 防 担 当	5					1	4		
警 防 救 助 急 担 当	42					9	17	16	
東 分 署 長	1			1					
東 分 署 長 補 佐	3				3				
警 防 救 急 担 当	27					6	8	13	
前 芝 出 張 所 長	1				1				
警 防 救 急 担 当	24					6	9	9	
石 卷 出 張 所 長	1				1				
警 防 救 急 担 当	24					6	8	10	
南 消 防 署	140	0	1	2	12	28	41	56	
小 計	1		1						
消 防 署 長	1								
副 署 長	1			1					
署 長 補 佐	4								
救 急 専 門 員	3				3				
予 防 担 当	5					1	3	1	
警 防 救 助 急 担 当	45					9	12	24	
西 分 署 長	1			1					
西 分 署 長 補 佐	3				3				
警 防 救 急 担 当	27					6	9	12	
二 川 出 張 所 長	1				1				
警 防 救 急 担 当	24					6	9	9	
大 清 水 出 張 所 長	1				1				
警 防 救 急 担 当	24					6	8	10	

## 消防職員任免状況

(平成29. 4. 1)

区 分	任 用		派遣・出向			退 職		休 職	
	採 用	転 入	派遣・出向	復 帰	転 出	普 通	死 亡	病 気	公 傷
	平成29. 4. 1					平成28年度			
合 計	11	0	4	2	2	6	0	6	0
消 防 正 監									
消 防 監									
消 防 司 令 長						1			
消 防 司 令				1	1	1			
消 防 司 令 補			2			2			
消 防 士 長			1	1	1			3	
消 防 副 士 長									
消 防 士	11		1			2		3	
事 務 職 員									

## 昭和23年以降の消防職員数の推移

(各年度. 4. 1)

年 度	23	24	25	26	27	28	29	30	31	32	33	34	35	36	37	38	39	40	41	42	43
職員数	37	51	77	77	82	82	82	92	103	103	103	103	119	122	122	127	127	127	137	141	141
年 度	44	45	46	47	48	49	50	51	52	53	54	55	56	57	58	59	60	61	62	63	1
職員数	146	157	167	177	188	200	205	208	215	226	236	250	261	267	271	273	274	274	274	274	276
年 度	2	3	4	5	6	7	8	9	10	11	12	13	14	15	16	17	18	19	20	21	22
職員数	278	280	281	289	296	300	303	308	312	313	312	317	322	328	330	327	326	326	330	331	330
年 度	23	24	25	26	27	28	29														
職員数	323	321	324	327	333	336	339														

## 消防職員公務災害発生状況

(平成28年度)

区 分	合 計	負 傷 種 別						治 療 期 間		
		火 災	水 災	救 急	救 助	訓 練	その他	1 週 間 未 満	1 か 月 未 満	1 か 月 以 上
合 計	3	1	0	0	0	1	1	0	0	2
総 務 課	0									
消 防 救 急 課	0									
予 防 課	0									
通 信 指 令 課	0									
中 消 防 署	1	1							1	2
南 消 防 署	2					1	1			

消防職員勤続年数状況 (平均勤続年数:17.3年)

(平成29. 4. 1)

区 分	合 計	消 正 防 監	消 防 監	消 防 司 令 長	消 防 司 令	消 防 司 令 補	消 防 士 長	消 防 士	事 務 員
合 計	339	1	6	10	37	69	105	111	0
0年	11							11	
1年	17							17	
2年	18							18	
3年	23							23	
4年	21							21	
5年	13							13	
6年	7						4	3	
7年	6						4	2	
8年	8						6	2	
9年	10						9	1	
10年	11						11		
11年	1						1		
12年	5						5		
13年	4						4		
14年	7						7		
15年	9						9		
16年	6					1	5		
17年	6						6		
18年	0								
19年	6					2	4		
20年	7					1	6		
21年	3					2	1		
22年	11					7	4		
23年	11					3	8		
24年	7					2	5		
25年	7				1	5	1		
26年	4					4			
27年	3				1	2			
28年	6				1	2	3		
29年	3				1	2			
30年	4				1	3			
31年	6			2	1	2	1		
32年	4					4			
33年	6			1	2	2	1		
34年	9			1		8			
35年	17		4	1	6	6			
36年	17	1	1	1	9	5			
37年	11		1	1	7	2			
38年	8			3	2	3			
39年	3				2	1			
40年	2				2				
41年	1				1				
42年	0								
43年	0								



消防職員年令状況 (平均年令:38.3歳)

(平成29. 4. 1)

区 分	合 計	消 正 防 監	消 防 監	消 防 司 令 長	消 防 司 令	消 防 司 令 補	消 防 士 長	消 防 士	事 務 員
合 計	339	1	6	10	37	69	105	111	0
18歳	5							5	
19歳	6							6	
20歳	6							6	
21歳	6							6	
22歳	11							11	
23歳	18							18	
24歳	13							13	
25歳	11							11	
26歳	12							12	
27歳	5							5	
28歳	12						4	8	
29歳	12						5	7	
30歳	4						2	2	
31歳	6						5	1	
32歳	7						7		
33歳	5						5		
34歳	8						8		
35歳	4						4		
36歳	4						4		
37歳	8						8		
38歳	5						5		
39歳	10						10		
40歳	12					1	11		
41歳	6						6		
42歳	11					3	8		
43歳	8					4	4		
44歳	12					9	3		
45歳	7					7			
46歳	8				1	3	4		
47歳	2				1	1			
48歳	3					3			
49歳	4				1	2	1		
50歳	3					3			
51歳	6			1		4	1		
52歳	7				2	5			
53歳	11		1	2	4	4			
54歳	14				9	5			
55歳	6				4	2			
56歳	8			2	3	3			
57歳	14		1	3	4	6			
58歳	8		2	1	4	1			
59歳	11	1	2	1	4	3			

## 2 予 算

### 市の一般会計歳出予算総額と消防費との比較

区 分	市一般会計歳出予算額 (当 初)	消 防 費 (当 初)	総予算額に対する比率
平成 20 年度	113,170,000 千円	3,819,293 千円	3.4 %
平成 21 年度	106,870,000	3,592,205	3.4
平成 22 年度	112,690,000	3,543,658	3.1
平成 23 年度	117,880,000	3,308,887	2.8
平成 24 年度	115,770,000	3,424,330	3.0
平成 25 年度	120,160,000	3,326,346	2.8
平成 26 年度	125,850,000	3,387,724	2.7
平成 27 年度	121,680,000	3,451,754	2.8
平成 28 年度	124,140,000	3,861,469	3.1
平成 29 年度	122,440,000	3,491,505	2.9

### 消防費と人口1人当りの額

区分	消 防 費					人口 一人 当り	主 要 事 業
	総 額	消 防 総務費	消防費	救 急 救命費	火 災 予防費		
平成 29 年度	千円 3,491,505	千円 2,788,785	千円 667,107	千円 24,218	千円 11,395	円 9,264	救助工作車Ⅱ型 1台 大型自動車運転免許取得 9名 新川分団器具庫・詰所建設工事 前芝出張所建替事業実施設計 耐震性防火水槽設置 1基

区分	消 防 費					人口 一人 当り	主 要 事 業
	総 額	消 防 総務費	消防費	救 急 救命費	火 災 予防費		
平成 28 年度	千円 3,861,469	千円 2,790,413	千円 1,007,801	千円 51,858	千円 11,397	円 10,227	災害対応特殊化学消防ポンプ自動車 1台 災害対応特殊消防ポンプ自動車 1台 高規格救急車 1台 大型自動車運転免許取得 18名 ステアールレース全国大会開催費補助金 消防団情報伝達・収集資機材 デジタル簡易無線 基地局 39局 移動局 79局 携帯局 118局 消防団救助活動用資機材 エンジンカッター 25式 チェーンソー 13式 夜間活動用資機材 37式 前芝出張所用地取得 二川出張所庁舎改修工事 耐震性防火水槽設置 2基

## 消防費の主な内容

単位：千円

科 目 別	平成29年度
総 額	3,491,505
消 防 総 務 費	2,788,785
給 料	1,295,532
職 員 手 当 等	999,892
共 済 費	460,969
賃 金	521
報 償 費	18
旅 費	1,158
交 際 費	40
需 用 費	13,894
役 務 費	5,644
委 託 料	712
使用料及び賃借料	4,780
負担金、補助及び交付金	5,625
消 防 費	667,107
報 酬	54,816
共 済 費	27,749
災 害 補 償 費	1,302
報 償 費	40,857
旅 費	27,492
需 用 費	104,104
役 務 費	15,072
委 託 料	83,671
使用料及び賃借料	4,020
工 事 請 負 費	87,000
原 材 料 費	244
備 品 購 入 費	173,210
負担金、補助及び交付金	24,783
補償、補填及び賠償金	206
公 課 費	3,081
繰 出 金	19,500
救 急 救 命 費	24,218
報 償 費	81
旅 費	624
需 用 費	12,224
役 務 費	524
委 託 料	6,208
備 品 購 入 費	180
負担金、補助及び交付金	4,368
公 課 費	9
火 災 予 防 費	11,395
報 酬	2,600
共 済 費	429
報 償 費	36
需 用 費	363
役 務 費	52
備 品 購 入 費	860
負担金、補助及び交付金	7,055

科 目 別	平成28年度
総 額	3,861,469
消 防 総 務 費	2,790,413
給 料	1,275,556
職 員 手 当 等	977,344
共 済 費	507,459
賃 金	795
報 償 費	18
旅 費	1,379
交 際 費	40
需 用 費	13,129
役 務 費	5,667
委 託 料	828
使用料及び賃借料	2,909
負担金、補助及び交付金	5,289
消 防 費	1,007,801
報 酬	54,614
共 済 費	27,754
災 害 補 償 費	1,302
報 償 費	41,660
旅 費	30,248
需 用 費	154,029
役 務 費	19,539
委 託 料	70,623
使用料及び賃借料	104,776
工 事 請 負 費	159,400
原 材 料 費	244
公 有 財 産 購 入 費	111,700
備 品 購 入 費	174,340
負担金、補助及び交付金	32,875
公 課 費	2,697
繰 出 金	22,000
救 急 救 命 費	51,858
報 償 費	94
旅 費	553
需 用 費	13,314
役 務 費	879
委 託 料	6,945
備 品 購 入 費	27,740
負担金、補助及び交付金	2,324
公 課 費	9
火 災 予 防 費	11,397
報 酬	2,600
共 済 費	432
報 償 費	60
需 用 費	260
役 務 費	40
使用料及び賃借料	100
負担金、補助及び交付金	7,905

## 3 施 設

### 消防庁舎所在地等

(平成29. 4. 1)

区 分	所 在 地	構 造	面 積		敷地面積	設置年月日
			建築面積	延 面 積		
消 防 本 部	豊橋市今橋町1 市役所西館5階 総務課 TEL 51-3107 予防課 TEL 51-3115	鉄骨鉄筋コンクリート造 地下1階 地上8階建	m <sup>2</sup> 1,749.21 の内 総務課・予防課 414.72	m <sup>2</sup> 12,991.73 の内 総務課・予防課 414.72	m <sup>2</sup> 16,497.73	H 8.7.22 (移転)
	中消防署3階 消防救急課 TEL 51-3101	中消防署に同じ	997.58	5,865.44 の内 5,050.77	2,247.00	H18.4.1
	中消防署4階 通信指令課 TEL 51-2075	中消防署に同じ	997.58	5,865.44 の内 814.67	2,247.00	H 5.2.28 (新築移転) H24.4.1
中 消 防 署 (防災センター含む)	豊橋市東松山町23 TEL 52-0119	鉄骨鉄筋コンクリート造 地下1階 地上7階建	997.58	5,865.44 の内 5,050.77	2,247.00 訓練場 1,608.36	H 5.2.28 (新築移転) H17.11.30 (購入)
東 分 署	豊橋市中岩田二丁目7の4 TEL 61-0119	鉄骨鉄筋コンクリート造2階建 勤務室等高所見張台 鉄筋コンクリート造 高さ25.09m 訓練棟鉄骨造 油庫コンクリート ブロック造 計	431.90  16.00 7.20 455.10	823.08  16.00 7.20 846.28	1,162.39	S 53.4.1 (新築移転) S 56.11.20 (増築) H 9.12.2 (増築)
前芝出張所	豊橋市日色野町字 新切31の3 TEL 31-0119	鉄筋コンクリート 造2階建 鉄骨造折板葺2階建 計	206.82 44.64 251.46	410.94 55.01 465.95	391.40	S 43.10.1
石巻出張所	豊橋市石巻本町字 野添136 TEL 88-0119	鉄筋コンクリート 造2階建 その他 計	383.13 43.10 426.23	544.50 43.10 587.60	2,624.00	H 7.1.1 (新築移転)
南 消 防 署	豊橋市曙町字南松 原118 TEL 46-0119	鉄骨鉄筋コンクリート造3階建 高所見張台 鉄筋コンクリート造 高さ25m 対面塔鉄骨造 その他 計	729.13  16.00 5.40 750.53	1,600.57  16.00 5.40 1,621.97	2,464.05	S 55.4.1 (新築移転)

区 分	所 在 地	構 造	面 積		敷地面積	設置年月日
			建築面積	延 面 積		
西 分 署	豊橋市東脇一丁目 1の8 TEL 33-0119	鉄筋コンクリート 造3階建 自転車置き場等 鉄骨造	470.32	1,037.05	1,419.12	S 50.11.26 (新築移転) S 61.11.28 (増築) H 23. 2.28 (新築)
		計	25.92	25.92		
			496.24	1,062.97		
二川出張所	豊橋市二川町字道 賢田46の3 TEL 41-0119	鉄筋コンクリート造 2階建 油庫・倉庫 補強コンクリートブロック造 平屋建	200.95	384.55	1,227.48	S 45.10. 1 (新築移転) H 29. 3.15 (増築)
		計	12.12	12.12		
			213.07	396.67		
大清水出張所	豊橋市大清水町字 姫田51 TEL 26-0119	鉄筋コンクリート造 2階建 対面塔鉄骨造 計	447.66	935.16	3,110.79	S 44.10. 1 H 2. 3.20 (増築)
			16.00	16.00		
			463.66	951.16		

## 車両配置状況

(平成29. 4. 1)

区 分	合 計	消 防 自 動 車														そ の 他					
		消 防 ポ ン プ 自 動 車	水 槽 付 消 防 ポ ン プ 自 動 車	化 学 消 防 ポ ン プ 自 動 車	30 m 級 は し ご 付 消 防 自 動 車	46 m 級 は し ご 付 消 防 自 動 車	小 型 動 力 ポ ン プ 付 水 槽 車	小 型 動 力 ポ ン プ 積 載 車	指 揮 車	救 助 工 作 車	電 源 車	資 機 材 搬 送 車	広 報 車 ( 緊 急 車 両 )	防 災 業 務 車	災 害 対 策 多 目 的 搬 送 車	抛 点 機 能 形 成 車	多 目 的 搬 送 車	多 目 的 的 車	高 規 格 救 急 車	査 察 車	広 報 車
合 計	63	4	7	3	1	1	5	1	1	2	1	1	7	2	1	1	1	1	10	9	4
消防本部	9							1		1		4									3
中 消 防 署	小 計	28	2	4	1	0	1	3	1	0	1	1	1	0	1	1	0	5	4	1	
	中 署	13		2			1	1	1			1	1		1			2	1	1	
	東分署	6		1	1			1								1		1	1		
	前芝	4	1					1										1	1		
	石巻	5	1	1								1						1	1		
南 消 防 署	小 計	26	2	3	2	1	0	2	0	0	1	0	2	1	1	0	0	1	5	5	0
	南 署	12	1	1		1		1		1			2				1	2	2		
	西分署	5			1			1						1				1	1		
	二川	4	1	1														1	1		
	大清水	5		1	1										1			1	1		

# 4 水 利

## 水利状況

(平成29. 4. 1)

区 分		合 計	第 一 方 面 隊	第 二 方 面 隊	第 三 方 面 隊	第 四 方 面 隊	第 五 方 面 隊	第 六 方 面 隊	第 七 方 面 隊	第 八 方 面 隊
防 火 水 そ う	小 計	1,142	104	191	65	151	132	349	98	52
	20㎡以上 40㎡未満	112	7	12	10	18	2	46	12	5
	40㎡以上 100㎡未満	940 (373)	94 (22)	154 (107)	47 (25)	120 (36)	127 (34)	275 (84)	77 (48)	46 (17)
	100㎡以上	90 (12)	3	25 (4)	8 (4)	13	3	28 (3)	9 (1)	1
公 設 消 火 栓		6,647	380	1,405	913	512	389	1,561	1,015	472
プ ー ル		104	6	21	11	9	9	27	13	8
井 戸		0								
池 沼		98	22	11	1	26	28	10		
河川等の接岸箇所		5			1			1	2	1

( ) は耐震性

## 5 消防相互応援等協定一覧表（12協定）

（平成29. 4. 1）

番号	協定の名称	協定締結年月日	協定機関市町村等	備考
1	緊急事態に際し消防と警察相互の援助協力に関する協定	昭和29年12月20日	豊橋市・愛知県公安委員会	
2	愛知県下高速道路における消防相互応援協定	平成24年3月28日	名古屋市・豊橋市・一宮市・岡崎市・豊川市・春日井市・津島市・衣浦東部広域連合・豊田市・瀬戸市・稲沢市・小牧市・新城市・東海市・大府市・尾張旭市・岩倉市・豊明市・西春日井広域事務組合・蟹江町・海部東部消防組合・尾三消防組合・海部南部消防組合・愛西市・長久手市	愛知県下高速道路における消防相互応援協定(昭和44年1月28日締結)は、市町村合併及び対象路線の追加等により平成20年4月25日付けで廃止し新たに締結。平成24年3月28日付け、対象路線の追加に伴い再締結。さらに平成28年3月10日付け、対象路線の追加に伴い再締結。
3	東名高速道路における消防相互応援協定	平成24年4月14日	浜松市・新城市・豊橋市・豊川市	高速道路における消防相互応援協定(昭和59年4月1日締結)は、市町村合併により平成17年7月1日付けで廃止し、新たに高速道路における消防相互応援協定を締結。さらに、平成24年4月14日付け、新東名高速道路の連絡路の共用開始に伴い、協定を追加締結。
4	東三河地区消防相互応援協定	昭和44年4月30日	豊橋市・豊川市・蒲郡市・新城市・田原市・設楽町・東栄町・豊根村	
5	豊橋市、湖西市消防相互応援協定	平成23年12月1日	豊橋市・湖西市	豊橋市・湖西市新居町広域施設組合消防相互応援協定(昭和61年10月1日締結)は、市町村合併により平成23年12月1日付けで廃止し、新たに豊橋市、湖西市消防相互応援協定を締結。
6	民間クレーン車による消防応援の協定	昭和49年6月13日	豊橋市・クレーン車保有民間事業所5社	(協定業者) 渥美運輸(株)、金田運輸(株)、市原建設興業(株)、岡村運送(株)、(有)山口レッカー
7	三河海上保安署と豊橋市との消防業務協定	平成23年7月1日	三河海上保安署・豊橋市	蒲郡海上保安署と豊橋市との消防業務協定(昭和55年12月15日締結)は、海上保安署の名称変更及び所在地が蒲郡市から豊橋市へ移転したため、同協定は平成23年7月1日をもって廃止し、新たに三河海上保安署と豊橋市との消防業務協定を締結。
8	浜松市・豊橋市消防相互応援協定	平成17年7月1日	浜松市・豊橋市	豊橋市・引佐郡広域施設組合消防相互応援協定(昭和59年6月1日締結)は、市町村合併により平成17年7月1日付けで廃止し、新たに浜松市・豊橋市消防相互応援協定を締結。
9	愛知県内広域消防相互応援協定	平成15年4月1日	県内市町・消防組合等	愛知県下広域消防相互応援協定(平成2年3月12日締結)は、平成15年3月31日付けで廃止し、新たに愛知県内広域消防相互応援協定を締結。
10	愛知県防災ヘリコプター支援協定	平成19年11月1日	愛知県・豊橋市	愛知県防災ヘリコプター支援協定(平成8年10月1日締結)は、消防組織法改正により平成19年10月31日付けで廃止し、新たに愛知県防災ヘリコプター支援協定を締結。
11	浜松市・豊橋市航空消防応援協定	平成22年3月30日	浜松市・豊橋市	
12	コンビニエンスストアへの自動体外式除細動器設置に関する協定	平成28年2月17日	株式会社サークルKサンクス 株式会社セブン-イレブン・ジャパン 株式会社ファミリーマート	とよはし市民救命の駅「サブステーション」事業(郊外地及び24時間対応強化)平成28年8月31日 ファミリーマートとサークルKサンクスが経営統合
摘要				

